



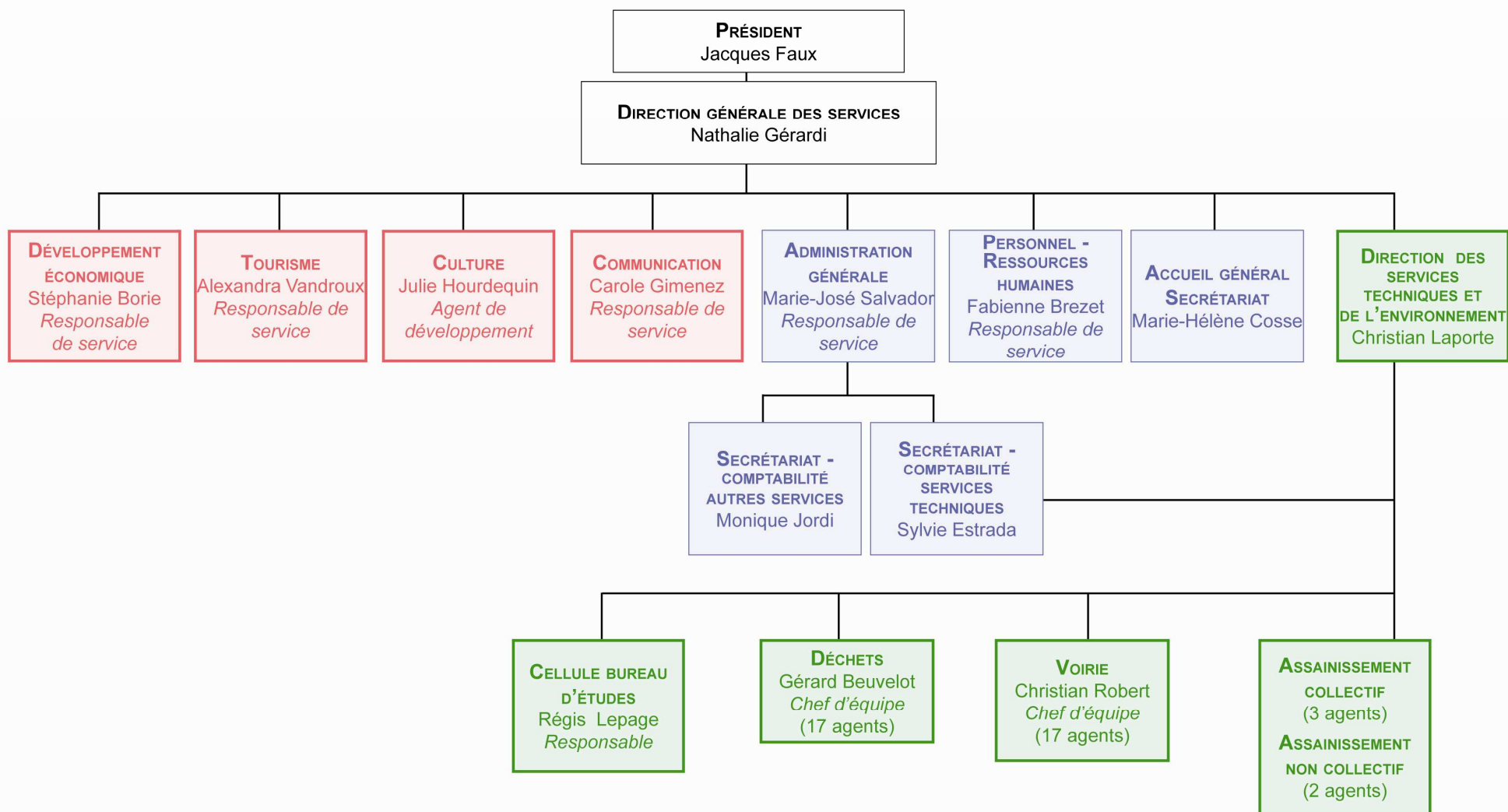
RAPPORT D'ACTIVITE 2006

des services communautaires

Edition du 19 décembre 2006



ORGANISATION DES SERVICES en date du 19 décembre 2006



LA COMMUNAUTE DE COMMUNES FUMELOIS-LEMANCE

Les compétences

La Communauté de Communes exerce en lieu et place des communes membres un certain nombre de compétences spécialisées.

À partir du moment où celles-ci sont transférées, les communes ne peuvent plus les exercer.

Deux compétences obligatoires

- les actions de développement économique dont

→ *l'aménagement, la gestion et l'entretien des zones d'activité industrielle, commerciale, artisanale, touristique, portuaire, ou aéroportuaire qui sont d'intérêt communautaire.*

→ *tourisme*

- l'aménagement de l'espace

→ *création de ZAC et de réserves foncières à vocation économique*

Cinq compétences optionnelles

- voirie

- protection et mise en valeur de l'environnement (collecte, élimination et valorisation des déchets ménagers et assimilés)

- culture

- sport (coupons Pass'sports)

- petite enfance (relais assistantes maternelles, coordination des contrats)

Quatre compétences facultatives

- assainissement

- pompes funèbres (limitée à la réalisation et l'exploitation d'une chambre funéraire)

- participation à la démarche Pays

- déploiement d'un réseau haut débit de communication (internet)

ADMINISTRATION GENERALE

Missions principales : Lien avec l'ensemble des services internes et externes.
Préparation et mise en œuvre des décisions et des projets communautaires.

1. Secrétariat général

8 réunions du conseil communautaire : 221 délibérations (66 pour l'administration générale)
9 réunions du bureau
3 réunions de la Commission Locale d'Evaluation des Charges Transférées
26 réunions de commissions thématiques (agriculture et forêt, culture, économie, enfance et jeunesse, tourisme, voirie)
175 arrêtés (au 15.12.2006) : personnel, voirie, culture

Définition de l'intérêt communautaire : 6 réunions de travail « élus », 4 réunions techniques.
Mise en place d'un cadre d'attribution de subventions aux associations des services culture et tourisme.

Conventions :

- location Ecuries du Château
- transfert Maison de l'Emploi Centre Pelletan
- location de la MDE
- transfert des ZA communales
- MAD coordonnateur enfance / jeunesse
- partenariat avec la Communauté de Communes de Penne d'Agenais pour le RAM

Le courrier situation au 15 décembre 2006

Courrier départ tous services : 13922 - Courrier arrivée tous services : 8100

2. Gestion et comptabilité des 6 budgets

Les budgets Situation au 19 décembre 2006

6 budgets	Montant (investissement + fonctionnement)	Mandats émis (paiement)	Titres émis (encaissement)	Nombre de factures émises
Budget général	13 877 652	1640	295	626
Assainissement collectif	5 827 237	602	248	4775
SPANC	68 344	148	220	187
Funérarium	10 511	31	3	-
ZAE Roussel	6 101 878	37	6	-
Compte de Tiers	85 000	-	19	-
Total	€ 25 970 622	2096	659	5340

La dette : nombre d'emprunts : 23 72 états mensuels de trésorerie

12 marchés en cours pour un montant de 3 420 000 € (tous services)

Envoi de dossiers de consultation : 300 environ

3. Gestion du personnel

Gestion des carrières

- **Les recrutements** statutaires et contractuels 8 en 2006 : 3 ouvertures d'emplois.
- **Les avancements** d'échelon (10), de grade (6), et les renouvellements de contrats (5)
- 2 dossiers de **validation des services** antérieurs et 2 dossiers de **retraite** (2 en 2006)
- 1 procédure disciplinaire (Conseil de discipline et Conseil de recours)
- Formation : 145 jours

Gestion des arrêts de travail

Maladie ordinaire (38 / 410 j dont 251 j cumulés par 3 agents), longue maladie (2 / 730 j),
accident de travail (5 / 9 j) **soit 1149 jours.**

Rémunérations

720 bulletins de salaire par an

4. Modernisation du service

- Expérimentation de la télétransmission des actes du contrôle de légalité.
- Tests de dématérialisation de la paye.
- Mise en place d'un TPE (terminal de paiement électronique) pour les régies culture et tourisme.
- Signature d'une convention de partenariat avec le Trésor Public.

INFORMATION ET COMMUNICATION

Mission principale : assurer une coordination locale de l'ensemble des opérations.

Un plan d'actions de communication a été lancé dès le mois décembre 2005. L'accent a été mis sur la nécessité de faire connaître la CCFL et de créer un site internet ainsi qu'un bulletin communautaire. Parallèlement, le service prend à sa charge la conception et le suivi de toutes les brochures et supports de communication des services.

1. Une identité visuelle cohérente

Nouveau logo et charte graphique

Déclinaison sur tous les supports de communication (affiches, tracts...) et tous les documents officiels : cartes de visite, cartes de correspondance, enveloppes, tampons, fax, entête de lettre, bordereau d'envoi, note de service, signatures électroniques, bon de commande, page de garde des dossiers.

Signalétique et supports d'information

Mise en place du logo sur tous les véhicules, les conteneurs ordures ménagères et les points d'apports volontaires.

Conception « plaques de rue » pour les bâtiments de la CCFL et de la culture (→ implantation en février 2007)
Signalétique de l'Office de Tourisme et de 4 zones d'activités (totems → implantation en février 2007).

2. Deux nouveaux supports de communication au service des habitants

Le site internet

Gestion globale : choix graphiques, écriture des textes (économie, CCFL, assainissement) et mise en page (environ 100 pages), réalisation des schémas (déchets, assainissement).
Réactualisation hebdomadaire du site.

La Lettre d'information

1^{ère} publication octobre 2006. Diffusion 7529 exemplaires.

Conception, mise en page, écriture des textes et suivi de fabrication.

3. Un soutien à tous les services communautaires

Conception graphique, réalisation, suivi impression des documents de communication

Tourisme

Documents Hébergement et Découverte

Cartes : territoire Fumélois-Lémance et plan de ville : gestion du dossier

Culture

Plaquette culturelle INFOculture (2 numéros)

Cartes abonnement : jeunes et abonnés

Affiches, tracts, cartons d'invitation : Printemps des arts ; Temps fort jeune public ; Fête de la musique ; Exposition Sauveterre-la-Lémance (+ catalogue) ; Journées du Patrimoine...

Services techniques

→ *Déchets*

Calendrier des déchets, mémo de tri

Panneau d'information sur les PAV : conception et personnalisation de 11 affiches (en cours)

→ *Assainissement*

Brochure assainissement

Administration générale

Photothèque : création et gestion

Revue de presse : création et gestion

Rapport d'activité

Cartes de vœux

Insertion d'informations communautaires dans les bulletins communaux

Petite Enfance et Temps Libres

Gestion et diffusion de la plaquette

Gestion administrative et soutien technique

Administration électronique - Téléphonie - La Poste : étude des besoins, analyse des propositions.

Projets 2007

La communication interne :
réalisation d'un livret
d'accueil en collaboration
avec le service des
ressources humaines

Préparation et réalisation
d'une plaquette
d'information sur la
pépinière d'entreprises.

Mise en place de la
signalétique des ZA.

ECONOMIE

Mission principale : mettre en œuvre des actions de développement économique dans le cadre de la stratégie de développement durable définie par le conseil communautaire.

1. Trois outils de développement

Pôle d'Excellence Rurale

Réponse à l'appel à projets de la DIACT avec le Pays de la Vallée du Lot – projet labellisé en juin 2006 pour la création d'une plateforme de production de bois-énergie – 687 700 €.

En cours : plan de financement. Réalisation en 2007.

Contrat territorial de revitalisation économique

Projet de développement économique, social et environnemental du territoire – transmis à la DIACT par le Préfet le 17 juillet 2006 et en cours de négociation.

Politiques contractuelles

Participation au groupe de travail évaluation du contrat de pays « Pays de la Vallée du Lot ».

Participation aux concertations mises en place par le Conseil Régional d'Aquitaine dans le cadre du Schéma Régional de Développement Economique, du Schéma Régional d'Aménagement et de Développement Durable du Territoire, du Contrat de Projet Etat-Région et des fonds européens (programmation 2007-2013).

2. Actions de développement économique : six zones d'activité

	Situation	Ventes	Surface vendue	Montant des ventes	Occupation
Zone d'activité de la Lémance Blanquefort	Créée par la CCFL (3 ha). DDR 2006 obtenue pour la 1 ^{ère} tranche de travaux en cours de réalisation.	-	-	-	0%
Zone d'activité de Lalandette Condezaygues	Créée en 1990 par la Commune de Condezaygues (5,67 ha). Transférée à la CCFL en 2006. Négociation foncière pour extension en cours. DDR 2006 obtenue.	-	-	-	93 %
Zone d'activité Clos de Bardy Fumel	Créée en 1965 par la Commune de Fumel du lotissement Clos de Bardy (5,55 ha). Transférée en 2006 à la CCFL.	-	-	-	100%
Zone d'activité Haut Agenais Montayral	Créée en 1985 par le SIDEF. Extension en trois tranches par la CCFL de 1995 à 2004 (24,1 ha).	1 compromis et 6 ventes	1,93 ha	95 759 €	95%
Zone d'activité Porte du Quercy Montayral	Créée en 2005 par la CCFL(7,42 ha). Début de commercialisation. DDR 2006 obtenue pour les travaux.	9 compromis	2,53 ha	360 339 €	34%
Zone d'activité A. Guilhem Trentels	Reprise par la Commune de Trentels en 1996 (1,6 ha). Transférée en 2006 à la CCFL. Projet d'extension à l'étude.	Réserve foncière 10 ha			100 %

Opération Urbaine Collective du Fumélois

Clôture de la troisième tranche (compte rendu d'exécution).

3. Insertion et emploi, en partenariat avec trois structures

Comité de Bassin d'Emploi du Fumélois

Suivi des actions du CBE : assemblée générale et conseil d'administration, création d'un GEIQ.

Maison de l'Emploi du Villeneuveois et du Fumélois

Labellisation en septembre 2005. Transfert du centre Pelletan de la Commune de Fumel et mise à disposition à l'association. Participation au comité technique.

Jardin Pollen – Projet Equal

Participation au comité technique (5 réunions) pour l'installation du Jardin Pollen.

Projets 2007 : Contrat de revitalisation économique, mise en place d'une filière bois-énergie, poursuite de la commercialisation des zones d'activité et démarrage de la pépinière d'entreprises.

TOURISME

Mission principale : développer, accueillir, renseigner, informer et conseiller.

1. L'Office de Tourisme, une qualité de service en constante progression

Des documents touristiques adaptés à la demande

Document hébergement : réalisation d'une carte de l'hébergement bilingue, 53 hébergeurs référencés, 4 000 exemplaires imprimés, taux de distribution : 90 % (soit 3 600 exemplaires distribués) en octobre 2006.

Document découverte : 72 adresses touristiques ou activités référencées, 8 000 exemplaires imprimés, taux de distribution : 87,50 % (soit 7000 exemplaires distribués) en octobre 2006, un document bilingue.

Listing associations : 188 répertoriées

Base de données SirtAQUI (Système d'Information Régional Touristique AQUitain)

Saisie des fêtes et manifestations → *temps moyen d'utilisation (au 31.10.2006)* :

541 opérations enregistrées, effectuées dans la base de données

Ajouts + modifications + suppressions : **78h45 mn** de saisie.

Fréquentation en progression constante

Du 1^{er} janvier au 31 octobre, l'Office de Tourisme a accueilli **11 609 personnes** dont 9 973 personnes entre juin et septembre.

Hausse de la fréquentation 2006 par rapport à 2005, et plus particulièrement pour le mois de juin (+54,74%) et juillet (+150%). Proportion d'étrangers : 23%

Une qualité de service reconnue par les professionnels

Reclassement de l'OT : Passage à la deuxième étoile (en attente de décision de la CDAT du 28/11/2006).

Déménagement de l'OT dans de nouveaux locaux en juillet.

Centrale de réservation de la gabare Fuméloise

Sur les 3810 personnes accueillies cet été à bord de la gabare, l'Office de Tourisme a servi de centrale de réservation à 2755 d'entre elles, ce qui représente **72% des réservations totales**.

2. Développement touristique, les clés de la réussite

Base de données SirtAQUI (système d'information régional touristique aquitain)

Saisie de 90 hébergements → *temps moyen d'utilisation (au 31.10.2006)* :

soit 634 opérations enregistrées, effectuées dans SirtAQUI.

Ajouts + modifications + suppressions + vérifications : **349h56mn** de saisie.

Le travail sur SirtAQUI a donc représenté **428h41 mn** de travail de saisie (hébergements + fêtes et manifestations) soit **plus de 12 semaines** de travail à temps plein (sans prendre en compte le temps de travail pris par les courriers, fax et relances téléphoniques auprès des prestataires).

Internet

La partie tourisme comporte **plus de 55 pages**, auxquelles viennent s'ajouter les hébergements (syndication avec SirtAQUI) soit **70 pages supplémentaires**.

La partie *découverte* est actuellement en cours de traduction en anglais (soit 50 pages supplémentaires).

Présence des hébergeurs et des prestataires touristiques sur les sites internet www.tourisme.fr et www.cc-dufumelois.com.

Développement touristique

Mise en réseau des prestataires.

Réunions avec le Pays de la Vallée du Lot, le Comité Départemental du Tourisme, le département et la région.

Participation au Comité de pilotage du Château de Bonaguil.

Développement touristique en balance sur les années 2006 et 2007

Projet haltes nautiques et signalétique.

Randonnées : redéfinition des tracés, mise en place des fiches randonnée.

Interprétation : travail sur la mise en place de sentiers d'interprétation, d'une fiche thématique de lecture de paysage (baladoir) et de la mise en place d'un panneau de lecture de paysage sur les terrasses du Château de Fumel.

Conception de circuits thématiques de découverte du territoire.

CULTURE

Mission principale : mettre en œuvre une programmation pluridisciplinaire et des actions éducatives dans les domaines des arts du spectacle vivant et des arts visuels.

1. Diffusion

5 concerts
16 spectacles théâtraux
3 spectacles de danse (7 représentations)
2 séances de cinéma de plein air à Sauveterre et une à Cuzorn
3 expositions d'arts plastiques.
1 temps fort jeune public

→ Une irrigation du territoire
17 représentations au Centre culturel de Fumel et au théâtre de la nature
4 représentations décentralisées sur les communes.
→ 3 résidences de création (arts du spectacle et arts visuels)
→ Abonnement
Nombre d'abonnés : 600
Cette année 2 cartes d'abonnement ont été mises en place : 1 carte abonnement classique, 1 carte d'abonnement jeune.

2. Actions éducatives

13 projets éducatifs liés à un spectacle ont drainé 86 classes.

3. Les associations partenaires

La communauté de communes soutient des associations depuis de nombreuses années. En effet, celles-ci par leur activité répondent à la charte culturelle et offrent une complémentarité à la programmation culturelle de la CCFL.

Soutien aux associations partenaires

- Connaissance des jeunes interprètes *Musique classique*
6 représentations sur le territoire, dont une en coréalisation avec les Symphonistes d'Aquitaine.
- F'ADA *Musique amplifiées*
Studio de MAO - Ateliers - Aide logistique pour la programmation musicale.
- Gap Est 47 *Astronomie*
Prise en charge d'un programme d'investissement à hauteur de 1250€.
- Cinéma le liberty

Les grandes manifestations

- CLACS Mise en place du carnaval de Monsempron Libos et animation du passe rue.
- Festival After Before *Musique actuelle*
Festival de musiques actuelles sur deux jours, ateliers, accompagnement des pratiques amateurs avec le Florida.
- Festival de Bonaguil Fumel *Théâtre*
- Les amis de la préhistoire, Festival Les Sauveterriales
- Plein Vent, Festival Accordéons Nous

4. Communication

Une plaquette de saison : deux éditions

- janvier à juin 2006 : 3000 exemplaires
- septembre 2006 à juin 2007 : 8000 exemplaires

Edition d'outils de communication spécifiques autour de projets ciblés

- Compagnie en scène : édition de programmes départementaux par l'ODAC
- De ferme en ferme : édition d'affiches, tracts (100 000) et banderoles par le CIVAM / Chambre d'agriculture
- Temps fort jeune public : 1500 tracts
- Soirée contée : édition de programmes spécifiques par la BD 47

Affiches par spectacle : 150

Articles de presses (annonces et comptes rendus) réguliers sur toutes les opérations (Dépêche du Midi, Sud-Ouest, Petit Journal, Petit Bleu).

Interviews régulières sur Radio 4 canton

DECHETS MENAGERS

Mission principale : assurer la collecte de l'ensemble des déchets ménagers et assimilés sur le territoire de la CCFL.

1. Les infrastructures

Les déchets ménagers c'est :

- La déchetterie de Montayral
- La déchetterie de Blanquefort sur Briolance
- Les ateliers communautaires où sont stationnés les véhicules de collecte et les bennes
- Le quai de transfert à Fumel

2. Le personnel

Tout au long de l'année la collecte et le transfert des déchets ménagers sont assurés par une équipe de 17 agents encadrés par un chef de service.

3. Les tonnages collectés

En 2006 les tonnages collectés des différents gisements de déchets sont les suivants :

- Les ordures ménagères	5 200 T	
- Les emballages recyclables	212 T	
- Les encombrants	1 100 T	
- Les déchets Verts	1 650 T	
- Le verre	400 T	
- Les journaux magazines	152 T	
	<hr/>	
	8614 T	de déchets collectés

En déchetterie :

	Montayral	Blanquefort
- Gravats	1 000 T	150 T
- Ferrailles	440 T	65 T
- Cartons	300 T	28 T
- Bois	360 T	52 T
	<hr/>	<hr/>
	2100 T	295 T

Fréquentation	54000	7000
---------------	--------------	-------------

Projets 2007

Mise en place sur les déchetteries de la collecte du plastique avec un accord de recyclage de la SOPAVE.

Embauche d'un ambassadeur du tri pour optimiser le recyclage des emballages ménagers afin d'atteindre les objectifs nationaux.

VOIRIE

Mission principale : assurer la création, l'aménagement et l'entretien de la voirie d'intérêt communautaire

Une définition de la voirie d'intérêt communautaire a été élaborée par la commission voirie de la communauté et validée par le conseil communautaire lors de la séance du 20 juin 2006.

La compétence communautaire en matière de voirie suite à l'arrêté préfectoral du 21 août 2006 est la suivante :

- création, aménagement et entretien des voies communales revêtues d'un liant hydrocarboné et de leurs dépendances à l'exclusion des : trottoirs, pistes cyclables, égouts et réseaux d'assainissement, terre-plein centraux, carrefours giratoires et feux tricolores, bacs à fleurs, arbres et espaces verts, parkings situés sous la voie publique, pylônes, candélabres et de l'éclairage public.
- aménagement et entretien des espaces publics de la gare SNCF de Monsempron-Libos.

1. La voirie d'intérêt communautaire

La voirie d'intérêt communautaire représente en 2006 360 km de voies pour une surface revêtue de 1 340 000m² et la compétence de la communauté est limitée à l'entretien de ce réseau.

Les travaux consistent pour l'année 2006 en :

- la réfection de 31 km de voies représentant 132 000 m² de surface soit 9,9 % du réseau.
- l'entretien des 358 km de dépendances vertes (accotements et talus)
- l'entretien de 50 km de dépendances bleues (fossés)

Ces travaux sont assurés tout au long de l'année par une équipe de 16 agents et un conducteur de travaux

2. Aménagement et entretien des espaces publics de la Gare de Monsempron-Libos

Dans le cadre de cette nouvelle compétence transférée, la Communauté réalisera, en partenariat avec l'Etat, la Région Aquitaine, la SNCF et RFF (Réseaux Ferrés de France), l'aménagement des espaces publics de la Gare au printemps 2007.

3. Réfection de la piste de l'aérodrome de Montayral

Dans le cadre du transfert de l'aérodrome de Montayral à la Communauté, cette dernière prévoit en relation avec la Direction Régionale de l'Aviation Civile la réfection de la piste de l'aérodrome afin de maintenir l'ouverture de ce dernier à la circulation publique aérienne.

Projets 2007

La prise en compte de la signalisation de police et des Ouvrages d'Arts (ponts et murs).

L'aménagement des espaces publics de la Gare de Monsempron-Libos.

La réfection de la piste de l'aérodrome de Montayral.

ASSAINISSEMENT

Mission principale : assurer l'ensemble de la compétence assainissement (collectif et non-collectif) sur le territoire de la CCFL

1. L'assainissement collectif

L'assainissement collectif : 6 stations d'épuration, 90 km de réseau.

Les travaux d'investissement consistent pour l'année 2006 en :

- La création du réseau séparatif à Condat et à l'embarcadère de Fumel pour supprimer les rejets au Lot	550 000 €
- La déconnexion de la Station de St Vite vers la Station de Condezaygues	200 000 €
- Le traitement du phosphore à la Station de Condezaygues	40 000 €
- L'assainissement du Bourg de Lustrac	215 000 €
- L'extension du réseau dans l'Avenue du Lot à Montayral	135 000 €
- L'extension du réseau à « Fourcayrenque » commune de Sauveterre la Lémance	55 000 €
- L'extension du réseau à la ZAC de l'Orée du Bois commune de Fumel	51 000 €
- L'extension du réseau à « Camp de la Ville » commune de Cuzorn	5 000 €
- L'acquisition d'un hydrocureur	220 000 €

TOTAL 1 471 000 €

Total extension réseaux : 6987 mètres

Année 2006 : création de 60 nouveaux branchements au réseau réalisés en régie.

Tout au long de l'année des travaux d'entretien du réseau et des ouvrages sont assurés par une équipe de 3 agents.

Projets 2007	
La suppression des rejets directs au Lot à Montayral	180 000 €
L'assainissement du Bourg de Condezaygues	200 000 €
L'assainissement du Bourg de Blanquefort	360 000 €
L'assainissement du Bourg de Bonaguil	195 000 €
L'assainissement du Bourg de Ladignac	360 000 €
L'assainissement du Bourg de Saint Georges	260 000 €
L'assainissement du Hameau de Lajasse à Cuzorn	280 000 €
L'extension du réseau à Rouquet et Couly commune de Saint Vite	140 000 €
La réhabilitation du réseau sur diverses communes pour éliminer des eaux parasites	185 000 €
Le traitement des graisses et des matières de vidange à la STEP de Condezaygues	460 000 €
TOTAL	2 620 000 €

2. L'assainissement non-collectif

Ce service compte deux techniciens qui dans le cadre de leurs missions ont réalisé 504 contrôles de bon fonctionnement principalement sur la Commune de Montayral et ont instruit 31 dossiers de permis de construire.