



# **RAPPORT D'ACTIVITE 2008**

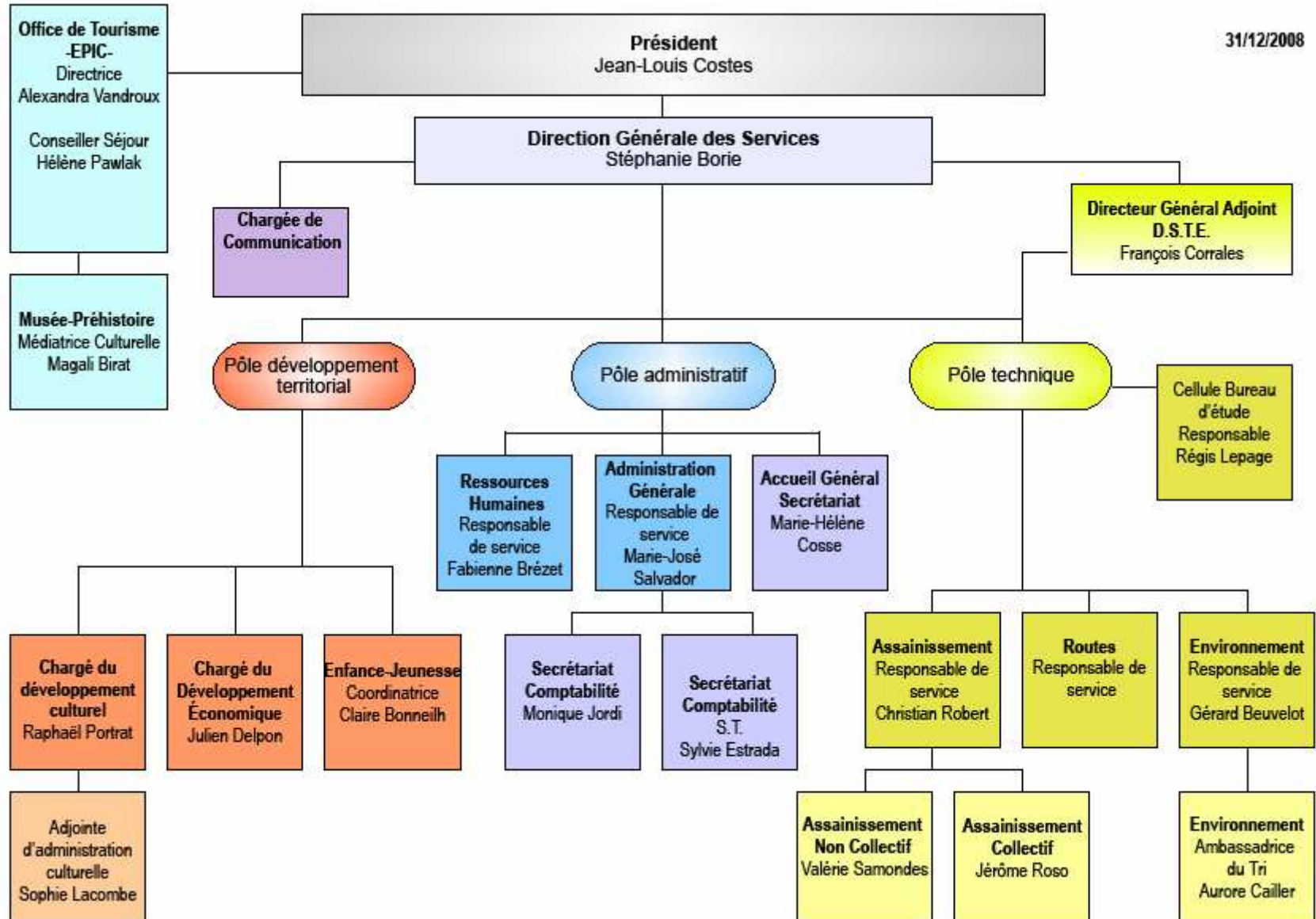
## **des services communautaires**



# SOMMAIRE

ORGANISATION DES SERVICES .....	2
LA COMMUNAUTE DE COMMUNES FUMELOIS-LEMANCE .....	3
ADMINISTRATION GENERALE.....	4
1. Secréariat général .....	4
2. Gestion et comptabilité des 6 budgets.....	4
3. Gestion du personnel.....	4
INFORMATION ET COMMUNICATION .....	5
1. Diffusion .....	5
2. Un soutien à tous les services communautaires .....	5
DEVELOPPEMENT ECONOMIQUE.....	6
1. Trois outils de développement.....	6
2. Actions de développement économique.....	6
TOURISME .....	7
1. Les chiffres clés de la saison 2008.....	7
2. L'Office de Tourisme .....	7
3. Développement touristique. ....	7
CULTURE.....	8
1. Diffusion .....	8
2. Actions éducatives .....	8
3. Les associations partenaires .....	8
4. Communication.....	8
ENFANCE ET JEUNESSE	
1. La mise en place du Projet Educatif Local.....	9
2. Coordination des contrats avec des partenaires institutionnels. ....	9
3. Actions de communication et coordination de la mise en place des actions.....	9
4. Le Relais Assistantes Maternelles et parents.....	9
URBANISME ET ENVIRONNEMENT.....	10
1. Le Plan Local d'Urbanisme Intercommunal.....	10
2. Environnement.....	10
TRAVAUX ET VOIRIE.....	11
1. Les projets engagés par la CCFL.....	11
2. Achèvement de deux chantiers : Aménagement et entretien des espaces publics de la Gare de Monsempron-Libos et Réfection de la piste de l'aérodrome de Montayral .....	11
3. La voirie d'intérêt communautaire .....	11
ASSAINISSEMENT .....	12
1. L'assainissement collectif.....	12
2. L'assainissement non-collectif.....	12

# ORGANISATION DES SERVICES



# LA COMMUNAUTE DE COMMUNES FUMELOIS-LEMANCE

## Les compétences

La Communauté de Communes exerce en lieu et place des communes membres un certain nombre de compétences spécialisées.

À partir du moment où celles-ci sont transférées, les communes ne peuvent plus les exercer.

### Deux compétences obligatoires

- les actions de développement économique dont  
*l'aménagement, la gestion et l'entretien des zones d'activité industrielle, commerciale, artisanale, touristique, portuaire, ou aéroportuaire qui sont d'intérêt communautaire.*

*Tourisme*

- l'aménagement de l'espace  
*création de ZAC et de réserves foncières à vocation économique*

### Cinq compétences optionnelles

- voirie
- protection et mise en valeur de l'environnement (collecte, élimination et valorisation des déchets ménagers et assimilés)
- culture, Cinéma Liberty,
- sport (coupons Pass'sports)
- enfance et jeunesse (relais assistantes maternelles, coordination des contrats)

### Quatre compétences facultatives

- assainissement
- pompes funèbres (limitée à la réalisation et l'exploitation d'une chambre funéraire)
- participation à la démarche Pays
- déploiement d'un réseau haut débit de communication (internet)

### Les prises de compétences au cours de l'année 2008 :

- Dans le domaine de l'aménagement de l'espace :
  - Réalisation du plan local d'urbanisme intercommunal,
  - Elaboration du plan de mise en accessibilité de la voirie et des espaces publics
- Dans le domaine du tourisme et de la culture :
  - Musée de préhistoire de Sauveterre-la-Lémance (transféré par la Commune).

# ADMINISTRATION GENERALE

**Missions principales :** Lien avec l'ensemble des services internes et externes.  
Préparation et mise en œuvre des décisions et des projets communautaires.

## 1. Secrétariat général

Installation de la nouvelle assemblée suite au renouvellement des mandats locaux.

8 réunions du conseil communautaire : 208 délibérations.

10 réunions du bureau – 7 réunions des Vice-présidents - 4 réunions de la Commission Locale d'Evaluation des Charges Transférées.

54 réunions de commissions thématiques [Voirie, assainissement, travaux : 3 - Gare de Monsempron-Libos : 1 (voirie) - Commission d'appel d'offres et CDSP : 7 - Comité de pilotage bois-énergie : 3 - Culture et Patrimoine: 8 - Tourisme : 8 - Enfance et jeunesse (PEL et DDJS + JAMO) : 22 – Aménagement du territoire et environnement : 1 - Régies AC et ANC : 1.

160 arrêtés : personnel (150), administration générale, assainissement.

### Conventions :

- mise à disposition : du Cinéma Liberty, de la halte nautique, de la gabarre fuméoloise.
- partenariat avec la Communauté de Communes de Penne d'Agenais pour le RAM.

Le courrier : tous services : *départ*: 9285 - *arrivée* : 7935.

Standard téléphonique : environ 70 appels par jour

## 2. Gestion et comptabilité des 6 budgets

### Les budgets 2008

6 budgets	Montants réalisés (investissement + fonctionnement)	Mandats émis (paiement)	Titres émis (encaissement)	Nombre de factures émises
Budget général	20 511 887,85	1 958	347	656
Assainissement collectif	6 829 685,84	649	158	5 350
SPANC	164 155,82	131	60	731
Funérarium	36 351,01	63	16	-
ZAE Roussel	3 906 442,33	15	8	-
Compte de Tiers	31 137,74	1	9	-
<b>Total</b>	<b>€ 31 479 660,59</b>	<b>2 817</b>	<b>598</b>	<b>6 602</b>

La dette : nombre d'emprunts : 19 / 72 états mensuels de trésorerie.

28 marchés au cours de l'année 2008 (soldés et en cours) pour un montant de 2 656 328 € (tous services).

Envoi de dossiers de consultation : 104.

## 3. Gestion du personnel

Gestion des carrières : 3 stagiairisations

- Les avancements : 10 avancements d'échelon – 6 avancements de grade ;
- 3 dossiers de retraite -
- Formation : 15 agents, 95 jours - 5 dossiers d'inscription aux préparations d'examen ou concours.

- Les recrutements : contractuels : 9 - statutaires : 5 - renouvellements de contrats 6.

*Réponses à 150 demandes d'emplois*

### Gestion des présences

Arrêts de travail : 1 201 jours d'arrêt de travail

Administration : **86 jours** de maladie ordinaire (MO) dont 65 pour un accident de trajet ;

Environnement : **628 jours** : 8 pour 1 accident de travail + 255 pour MO + 365 pour longue maladie ;

Voirie : **487 jours** : 122 pour MO (dont 97 pour un agent) + 365 pour longue maladie;

Gestion des congés : plan de congé annuel (55 fiches) et ARTT au jour le jour (4 ou 5 fiches par jour).

Rémunérations : 780 bulletins de salaire par an. Budget du personnel (59 agents + remplaçants et saisonniers).

Organisation des élections professionnelles CTP, CAP et CNRACL.

Création d'un Comité Technique Paritaire, séance d'installation.

# INFORMATION ET COMMUNICATION

**Mission principale :** Organiser et mettre en œuvre la communication de la CCFL.

En 2008, le service communication poursuit la gestion du site internet et la conception et le suivi de toutes les brochures et supports de communication des services.

## 1. Diffusion

→ *La Lettre d'information*

2 numéros - Diffusion 7200 exemplaires.

Conception, mise en page, écriture des textes et suivi de fabrication.

→ *Les relations presse*

Partenariats avec Radio 4 (culture) et La Dépêche du Midi (culture et tourisme).

## 2. Un soutien à tous les services communautaires

**Conception graphique, réalisation, suivi impression des documents de communication**

### Administration générale

Réactualisation hebdomadaire du site.

Gestion de la photothèque et de la revue de presse.

Rapport d'activité.

Cartes de vœux et cartons d'invitation.

Insertion d'informations communautaires dans certains bulletins communaux.

### Tourisme

Documents Hébergement et Découverte.

Gabarre : tract, affiche, insertions publicitaires dans le Guide Été de la Dépêche du Midi.

Charte graphique et identité visuelle de l'Office de Tourisme et du Musée de Préhistoire.

### Culture

Plaquette INFOculture, saison 08-09 (périodicité : annuelle).

Préparation saison 08-09 : affiches, tracts, bandeaux, cartons d'invitation.

### Services techniques

→ *Déchets*

Lettre d'information spécifique aux déchets, affiches et tracts personnalisés par commune.

Guide du tri, tract été.

→ *Assainissement*

Brochure assainissement.

### Enfance et Jeunesse

Tracts et affiches pour les animations jeunes (été + petites vacances).

### Gestion administrative et soutien technique

Téléphonie.

#### **Projets 2009 :**

Signalétique externe : identification des bâtiments de la CCFL.

Signalétique interne.

Réalisation d'un film promotionnel du Fumélois-Lémance.

Aménagement des locaux de l'ancienne salle du conseil.

# DEVELOPPEMENT ECONOMIQUE

**Mission principale :** mettre en œuvre des actions de développement économique dans le cadre de la stratégie de développement durable définie par le conseil communautaire.

## 1. Trois outils de développement

### Pôle d'Excellence Rurale

Poursuite de la mise en œuvre du projet : demandes de subventions et signature d'une convention de partenariat avec la Chambre d'Agriculture de Lot-et-Garonne pour l'animation forestière.

### Revitalisation économique

Suivi de la mission SODIE dans le cadre du dispositif ARCELOR-MITTAL et réflexion sur « l'après » dans le contexte économique mondial actuel.

### Politiques contractuelles

Participation aux réflexions et travaux initiés par le « Pays de la Vallée du Lot » : Contrat de Pays, appel à projets LEADER 2008-2013, offre territoriale de santé.

## 2. Actions de développement économique

### Recrutement du Chargé de missions Développement économique le 1<sup>er</sup> décembre 2008 :

Recensement et analyse des besoins des entreprises du territoire, élaboration de propositions en matière de dispositifs d'aides diverses (emploi, formation, financement, fiscalité, etc.) ;

Mise en place d'une bourse des locaux.

### 6 zones d'activité :

	Situation	Ventes	Surface vendue	Montant des ventes	Occupation
<b>Zone d'activité de la Lémance Blanquefort</b>	Créée par la CCFL (4 ha). DDR 2007 obtenue pour la 2 <sup>ème</sup> tranche de travaux.	-	-	-	0%
<b>Zone d'activité de Lalandette Condezaygues</b>	Créée en 1990 par la Commune de Condezaygues (5,67 ha). Transférée à la CCFL en 2006. Négociation foncière pour extension en cours. DDR obtenue.	1 vente	0,32	24 144 €	100 %
<b>Zone d'activité Clos de Bardy Fumel</b>	Créée en 1965 par la Commune de Fumel du lotissement Clos de Bardy (5,55 ha). Transférée en 2006 à la CCFL.	-	-	-	100%
<b>Zone d'activité Haut Agenais Montayral</b>	Créée en 1985 par le SIDEF. Extension en trois tranches par la CCFL de 1995 à 2004 (24,1 ha).	3 ventes	0,81 ha	36 810 €	95%
<b>Zone d'activité Porte du Quercy Montayral</b>	Créée en 2005 par la CCFL (7,42 ha). Début de commercialisation.	2 ventes et 2 compromis	1,13 ha	15 7716 €	37%
<b>Zone d'activité A. Guilhem Trentels</b>	Reprise par la Commune de Trentels en 1996 (1,6 ha). Transférée en 2006 à la CCFL. Projet d'extension à l'étude.	Réserve foncière 10 ha			100 %

### Une pépinière d'entreprise

Fonctionnement de la pépinière : élaboration et gestion des contrats d'occupation précaire, 3 des 4 modules sont occupés.

**Projets 2009 :** Création de la SEM d'exploitation de la plateforme et animation d'une filière bois-énergie, poursuite de la commercialisation des zones d'activité, relance du Comité de Bassin d'Emploi du Fumelois, contact entreprises.

# TOURISME

**Mission principale** : développer, accueillir, renseigner, informer et conseiller.

Depuis le 1<sup>er</sup> janvier 2008, une convention triennale d'objectifs et de moyens régit les relations entre la CCFL et l'office de tourisme, établissement public à caractère industriel et commercial (EPIC).

## 1. Les chiffres clés de la saison 2008

*Chiffres calculés selon la méthode de l'INSEE*

- + 1 963 lits touristiques,
- + 268 779 nuitées touristiques dont 78 721 nuitées marchandes entre mai et septembre,
- + 9 138 782 € de consommation liée au tourisme (hors excursionnistes) durant la saison estivale (mai à septembre),
- + 69 917 contacts durant l'année 2008, dont 13 292 personnes physiques accueillies au guichet de l'OTFL, 34 889 visiteurs sur les pages tourisme du site de la CCFL, 366 par e-mail, 219 par courrier et 3 151 par téléphone.

## 2. L'Office de Tourisme

Des documents touristiques adaptés à la demande dont le document hébergement et le document découverte.

Une qualité de service très appréciée des visiteurs et des professionnels : la participation de l'OTFL au plan Qualité France a permis à l'équipe de l'OTFL d'améliorer l'accueil de la clientèle.

Services et prestations de l'Office de Tourisme.

Le calendrier des disponibilités des chambres d'hôtes instauré en 2007 a été élargi aux hôtels et aux meublés et gîtes en 2008.

Un point internet gratuit est à disposition des visiteurs de l'OTFL ainsi qu'un espace convivial avec petit salon et fontaine à eau.

Activités commerciales.

Mise en place de la taxe de séjour sur le territoire.

Travail sur la mise en commercialisation de produits touristiques à destination de groupes.

Gestion d'équipements touristiques.

La Gabarre Fuméloise : du 16 juin au 17 septembre, la Gabarre Fuméloise a accueilli 3879 personnes (soit une hausse de 14% par rapport à 2007), dont 3230 entrées payantes et 305 entrées gratuites. Cette activité a généré 18 680 € de chiffre d'affaires.

Le Musée de Préhistoire : depuis le 1<sup>er</sup> juin 2008, l'OTFL a été chargé par la CCFL de gérer le fonctionnement de l'activité Musée de Préhistoire. Magali Birat, la responsable du Musée de Préhistoire, a été mis à disposition de l'OTFL pour cette activité. En 2008, 1717 visiteurs ont été accueillis au sein de la structure pour un chiffre d'affaires de 3550.50 €.

## 3. Développement touristique.

- Aménagement des abords de Bonaguil, élaboration et suivi du dossier de réalisation de l'étude préalable à la restauration intérieure de la chapelle.
- Projet de restructuration du Musée de préhistoire de Sauveterre : plan de financement et maîtrise d'œuvre.

### Projets 2009 :

- OTFL :
  - Commercialisation de produits touristiques.
  - Site internet officiel et commercial de l'Office de Tourisme Fumélois Lémance.
  - Participations de l'OTFL à des salons grand public (Salons Mahana de Toulouse et Bordeaux).
- CCFL :
  - Elaboration des plans de financements et constitution des dossiers de demande de subvention : Restauration de la chapelle de Bonaguil (1<sup>ère</sup> tranche) ; aménagement du sentier piétonnier de Bonaguil ; aménagement de la halte nautique de Saint-Vite ; mise en valeur de sentiers touristiques.

# CULTURE

**Mission principale :** dans le cadre de la charte culturelle intercommunale, conception et mise en œuvre d'une politique culturelle pluridisciplinaire et multipartenariale, en appui à certains projets associatifs et en soutien à la création artistique professionnelle, dans les domaines du spectacle vivant et des arts visuels (en matière de diffusion et d'actions éducatives).

## Diffusion

7 spectacles « jeune public » ;  
2 spectacles danse contemporaine ;  
2 expositions d'arts plastiques (avec POLLEN) ;  
3 concerts chanson (dont la fête de la musique);  
5 spectacles théâtre (dont 2 en version rue);  
1 séance de cinéma de plein air à Saint-Vite.

→ 6560 spectateurs (+18% depuis 2007) et 90 abonnés (+200%) → taux de fréquentation globale = 72% (+9%) ;  
→ 1 résidence d'artistes en diffusion itinérante ;  
→ Irrigation du territoire : 14 représentations au Centre Culturel de Fumel et 18 représentations décentralisées.

### 1. Actions éducatives

10 projets culturels (dont 4 « PAC ») ont sensibilisé 83 classes (maternelles / primaires / collèges et lycées confondus).

### 2. Les associations partenaires

La CCFL soutient les projets des associations culturelles locales depuis de nombreuses années. Par leur activité, celles-ci répondent en effet aux objectifs de la charte culturelle communautaire et offrent une complémentarité à la programmation culturelle de la Communauté de Communes.

#### Soutien aux associations partenaires

- After Before (musiques actuelles) : studio de MAO, ateliers, aide logistique pour la programmation musicale, accompagnement des pratiques amateurs, en lien avec l'ADEM-Florida (Agen).
- Ciné Liberty : projection de films ou documentaires, en lien avec la programmation culturelle.
- Connaissance des Jeunes Interprètes (musique classique) : 5 représentations sur le territoire.
- Gap 47 (observatoire astronomique) : prise en charge d'une partie des frais d'inscriptions des classes du territoire à hauteur de 6 classes.

#### Les grandes manifestations

- After Before : festival de musiques actuelles.
- Bibliothèque de Fumel : « lire en fête » (déclinaison du projet national)
- CLACS : animation du « passe-rue » lors du Carnaval de Monsempron-Libos.
- Club Images et son en Fumélois : rallye-photo.
- Festival de Bonaguil-Fumel : théâtre.
- Plein Vent : festival « accordéons-nous à Trentels ».

### 3. Communication

#### Une plaquette annuelle de saison : « InfoCulture » tirée à 10.000 exemplaires en septembre 2008

Distribution assurée dans toutes les boîtes aux lettres du territoire

Supplément de janvier 2009 diffusé auprès des contacts répertoriés (environ 1.000 personnes) et des relais d'information locaux.

#### Envoi par e-mail d'informations culturelles

300 contacts + impact des visites sur le site Internet ?

Moyenne de 12 affiches mensuelles grand format dans les panneaux urbains de Fumel (tous les 2 mois).

#### Edition de supports de communication spécifiques autour de projets ciblés

- Tracts communs sur des événements nationaux : Journées du patrimoine (2000) et Fête de la Musique (2000).
- Actions promotionnelles sur le temps fort « pleins feux sur la création » : *mailing* de 800 lettres.
- 6000 tracts pour la soirée « ciné sous les étoiles » à Saint-Vite.
- Moyenne de 800 tracts édités pour chaque spectacle, diffusés auprès des relais d'information locaux + tractages ponctuels au marché de Libos et sur de grands parkings (Leclerc & Usine de Fumel).

Affiches par spectacle : 100 en moyenne, distribution assurée / commerces + écoles + lieux publics du territoire.

Articles de presse : annonces et comptes rendus réguliers sur toutes les actions (Sud-Ouest, Dépêche du Midi, Petit Journal, Petit Bleu), soit 150 articles au total.

Interviews régulières sur Radio 4 Cantons : 11 au total (émissions « Avant-Scène » et « Traverses »).

# ENFANCE - JEUNESSE

## **Missions :**

*Construire et coordonner une politique enfance et jeunesse pour le territoire.*

Une réflexion globale a été menée sur les quatre centres de loisirs du territoire pour aller vers une cohérence de l'accueil des jeunes.

Grâce à la mobilisation de nombreux acteurs de l'enfance et de la jeunesse de la CCFL, un programme d'activités culturelles et sportives est organisé pour les jeunes de la communauté de communes entre 11 et 17 ans aux petites et grandes vacances scolaires.

Une augmentation de 4% de la fréquentation des jeunes a été enregistrée l'été 2008.

## **1. La mise en place du Projet Educatif Local.**

### Organisation :

- Groupe de travail de réflexion et de rédaction du PEL.

7 réunions : Phase de rédaction avec le comité.

- Groupe de travail des associations socioculturelles, des centres de loisirs et de la prévention.

5 réunions : mise en place du programme d'animations des grandes et petites vacances scolaires 2008 et leurs bilans.

3 réunions : mise en place des programmes d'animations culturelles par les centres de loisirs et Ecole Ouverte aux vacances de février, de printemps et de Toussaint en collaboration avec le Service Culture.

- Groupe de travail des associations et clubs sportifs de la CCFL.

1 réunion : mise en place du programme des initiations sportives.

## **2. Coordination des contrats avec des partenaires institutionnels.**

### Renouvellement du contrat avec la Caisse d'Allocations Familiales 47 : Contrat Enfance et Jeunesse :

Ce contrat concerne le volet enfance : le périscolaire des 12 écoles et l'extrascolaire des 4 centres de loisirs.

En effet, le contrat Enfance rejoint le CEJ en 2008, dès lors, les volets Jeunesse et Enfance sont communs et se terminent au 31/12/2010.

Réalisation d'un diagnostic - Validation des actions - Signature du C.E.J.

### Contrat avec La Direction Départementale de la Jeunesse et des Sports :

Signature du Contrat Jeunesse et Sports.

## **3. Actions de communication et coordination de la mise en place des actions.**

### Animations été 2008 :

Elaboration du programme avec les partenaires socioculturels, sportifs et de la prévention.

Mise en ligne de photos des activités - ; 233 visites des pages.

Taux de fréquentation moyen : 92 % (+ 4% depuis 2007).

Animations vacances de Février, d'Avril et Toussaint : Taux de fréquentation moyen : 75 %.

Aide à la pratique sportive : Attribution de 244 sur 250 cartes Pass'Sports.

## **4. Le Relais Assistantes Maternelles et parents**

### Ateliers du 16 janvier au 20 novembre 2007 (8h45 -12h30) :

5 enfants en moyenne par matinée avec 31 enfants différents.

4 assistantes maternelles par matinée et 3 parents par matinée.

### Visites techniques au bureau (13h30 - 16h30) :

1 visite en moyenne, appels téléphoniques.

### Soirées de formations pour les assistantes maternelles :

8 assistantes en moyenne sur les trois soirées proposées.

Edition d'une lettre d'information trimestrielle

### **Projets 2009 :**

- Rédaction du Projet Educatif Local ;
- Mise en place du Conseil Intercommunal de Prévention de la Délinquance ;
- Installation du RAM dans la Maison de la Jeunesse.

# URBANISME ET ENVIRONNEMENT

**Mission principale :** Mettre en œuvre le Plan Local d'Urbanisme Intercommunal

Assurer la collecte de l'ensemble des déchets ménagers et assimilés sur le territoire de la CCFL.

## 1. Le Plan Local d'Urbanisme Intercommunal

Lancement de l'appel d'offres et sélection de l'Agence Escoffier pour la réalisation du PLUi sur 36 mois.  
Reprise de dossiers de modification ou de révision engagés par les communes de Fumel et Montayral.

## 2. Environnement

### L'équipe

Tout au long de l'année la collecte et le transfert des déchets ménagers sont assurés par une équipe de 17 agents encadrés par un chef de service.

Une ambassadrice du tri est chargée de la sensibilisation des administrés à la collecte sélective. Elle réalise des animations dans les établissements scolaires et les centres de loisirs.

### Les infrastructures de collecte des déchets ménagers

- Deux déchèteries : Montayral et Blanquefort sur Briolance.
- Les ateliers communautaires, les véhicules de collecte et les bennes.
- Le quai de transfert à Fumel.

### Les tonnages collectés

En 2008 les tonnages collectés des différents gisements de déchets sont les suivants :

			<b>Chiffres régionaux (2002)</b>
- Ordures ménagères	4 727 T	soit 289 kg/habitant	360 kg/habitant
- Emballages à recycler	155 T	soit 9 kg/habitant	12 kg/habitant
- Verre	395 T	soit 24 kg/habitant	29 kg/habitant
- Journaux / Magazines	356 T	soit 22 kg/habitant	13 kg/habitant
<b>Total</b>	<b>5 633 T</b>		

<b>En déchetterie :</b>	<b>Montayral</b>	<b>Blanquefort</b>	<b>TOTAL</b>	
- Encombrants	1 066 T	106 T	1 172 T	soit 72 kg/habitant
- Déchets verts	1 167 T	145 T	1 312 T	soit 80 kg/habitant
- Gravats	1 369 T	180 T	1 548 T	soit 95 kg/habitant
- Ferrailles	131 T	31 T	162 T	soit 10 kg/habitant
- Cartons bruns	298 T	26 T	324 T	soit 20 kg/habitant
- Bois	218 T	47 T	265 T	soit 16 kg/habitant
<b>Total</b>	<b>4 249 T</b>	<b>535 T</b>	<b>4 783 T</b>	<b>soit 294 kg/habitant</b>

**Fréquentation :**                      **59 475**                      **6 890**                      **66 365**

Au total, ce sont **10 271 tonnes** de déchets qui ont été collectées par la CCFL soit **635 kg par habitant**.

### **Projets 2009**

PLUi : poursuite de la procédure ;

Déchets :

- Promouvoir pour la deuxième année le compostage individuel en communiquant sur cette pratique et en proposant aux foyers volontaires un composteur de jardin ou un lombricomposteur, gratuit.
- Améliorer la collecte des déchets verts.
- Mise en place d'une nouvelle méthodologie de calcul pour la redevance spéciale.
- Sensibiliser les plus jeunes grâce aux animations scolaires.
- Sensibiliser le public au tri des déchets via des animations et des documents de communication.

# TRAVAUX ET VOIRIE

**Mission principale :** *Suivre des travaux engagés par la CCFL (conception, marchés, réalisation) et assurer la création, l'aménagement et l'entretien de la voirie d'intérêt communautaire*

## 1. Les projets engagés par la CCFL

Le service assure le suivi des procédures de travaux engagés par les services de la CCFL, telles la restructuration du Musée de Préhistoire ou bien la création de la plateforme bois-énergie.

Dans le cadre des transferts de compétences engagés : suivi des travaux du programmiste du projet de réhabilitation de la piscine de Fumel et du bassin d'initiation.

## 2. Achèvement de deux chantiers : Aménagement et entretien des espaces publics de la Gare de Monsempron-Libos et Réfection de la piste de l'aérodrome de Montayral

Dans le cadre de cette nouvelle compétence transférée, la Communauté a réalisé, en partenariat avec l'Etat, la Région Aquitaine, la SNCF et RFF (Réseaux Ferrés de France), l'aménagement des espaces publics de la Gare.

Dans le cadre du transfert de l'aérodrome de Montayral à la Communauté, cette dernière a réalisé en relation avec la Direction Régionale de l'Aviation Civile la réfection de la piste de l'aérodrome afin de maintenir l'ouverture de ce dernier à la circulation publique aérienne et la mise en place d'un balisage nocturne par l'Aéroclub de la Vallée du Lot gestionnaire des installations.

## 3. La voirie d'intérêt communautaire

*Une définition de la voirie d'intérêt communautaire a été élaborée par la commission voirie de la communauté et validée par le conseil communautaire lors de la séance du 20 juin 2006.*

*La compétence communautaire en matière de voirie suite à l'arrêté préfectoral du 21 août 2006 est la suivante :*

- *création, aménagement et entretien des voies communales revêtues d'un liant hydrocarboné et de leurs dépendances à l'exclusion des : trottoirs, pistes cyclables, égouts et réseaux d'assainissement, terre-plein centraux, carrefours giratoires et feux tricolores, bacs à fleurs, arbres et espaces verts, parkings situés sous la voie publique, pylônes, candélabres et de l'éclairage public.*
- *aménagement et entretien des espaces publics de la gare SNCF de Monsempron-Libos.*

En 2008 la voirie d'intérêt communautaire représente 420 km de voies pour une surface revêtue de 1 562 000m<sup>2</sup> et la compétence de la communauté est celle indiquée ci-dessus.

Les travaux consistent pour l'année 2008 en :

- la réfection de 52 km de voies représentant 205 800 m<sup>2</sup> de surface soit 13,20 % du réseau.
- l'entretien des 380 km de dépendances vertes (accotements et talus).
- l'entretien de 75 km de dépendances bleues (fossés).

Ces travaux ont été assurés tout au long de l'année par une équipe de 16 agents et un contrôleur de travaux.

### Projets 2009

#### Travaux :

- Mettre en place un programme d'entretien des bâtiments intercommunaux ;
- Remise aux normes de la piscine de Fumel.

#### Voirie :

- Mettre en place la nouvelle organisation du service.
- L'aménagement du carrefour RD 911 à Cadamas (accès à la ZA PORTE DU QUERCY).
- Révision de la signalétique routière.
- Réhabilitation des giratoires de Montayral et de Condezaygues sur la RD 911.

# ASSAINISSEMENT

**Mission principale :** assurer l'ensemble de la compétence assainissement (collectif et non-collectif) sur le territoire de la CCFL

## 1. L'assainissement collectif

L'assainissement collectif : 7 stations d'épuration, 90 km de réseau.  
Les travaux d'investissement consistent pour l'année 2008 en :

L'assainissement et la station du Bourg de Ladignac	485 000 €
L'assainissement et la station du Bourg de Lustrac	164 000 €

**TOTAL** 639 000 €

**Total extension réseaux : 2.990 mètres.**

Année 2008 : création de 60 nouveaux branchements au réseau réalisés en régie.

Tout au long de l'année des travaux d'entretien du réseau et des ouvrages sont assurés par une équipe de 3 agents.

### Projets 2009

L'assainissement du Bourg de Saint Georges	450 000 €
L'assainissement du Hameau des Barthes à Saint Georges	260 000 €
L'assainissement du Hameau de Lajasse à Cuzorn	800 000 €
L'extension du réseau à Rouquet et Couly commune de Saint Vite	125 000 €
La réfection de l'assainissement au carrefour RD 710 RD 431	55 000 €
La suppression des rejets directs à la Briolance Bourg de St Front	140 000 €

### Projets 2010

Le dépotage et lavage des sables à la Station de Condezaygues	650 000 €
Le traitement des eaux par temps de pluie à la Station de Condezaygues	720 000 €
L'extension du réseau à la ZAC de Combe Caude (Cuzorn)	50 000 €
L'extension du réseau à la ZAC de l'orée du bois 2 <sup>ème</sup> tranche (Fumel)	50 000 €

**TOTAL** 3 660 000 €

## 2. L'assainissement non-collectif

Ce service compte deux techniciens qui dans le cadre de leurs missions ont réalisé 616 contrôles de bon fonctionnement principalement sur les communes de Cuzorn, Monsempron-Libos, Saint-Georges, Saint-Vite et Trentels et ont instruit 105 dossiers de permis de construire.